

形态特征 伞径 100—280 mm，伞部为圆盘状，中央部分比较肥实，其上分布至少 50 个以上不规则的疣状突出物。伞周围浅、凹陷，致使其外周形成一条环沟状。伞部边缘很薄，伞缘被 8 个感觉器 8 等分，每 1/8 伞缘有 6—8 个椭圆形缘瓣。8 条感觉辐管在接近伞缘处分枝，与每 2 条感觉辐管之间的 3 条分枝的辐管彼此连接成网状。8 条口腕，每条口腕为 2 翼型，并有 2—3 个羽状分叉。在口腕皱褶有许多小吸口和短小附属物。4 个生殖下穴圆形，彼此相通，没有环管。生殖腺淡褐色，伞部表面和口腕为紫蓝色（图 125）。

采集地点 浙南海域，水深 40—90 m 数量较多。

地理分布 日本、斐济群岛。

24. 墨绿棱口水母 *Netrostoma coeruleus* Maas, 1903

Netrostoma coeruleus Maas, 1903, *Siboga Exped., Monogr.*, XI, 35, pl. 5, figs. 37, 46.

Cephea octostyla var. *Coeruleus* Mayer, 1910, *Carnegie Inst. Washington Publ.*, 653, text-fig. 405.

Netrostoma coeruleus Uchida, 1936, 三省堂, 67, text-fig. 40.

Netrostoma coeruleus Kramp, 1961, *J. Mar. Biol. Ass. U. K.*, 40, 356.

Netrostoma coeruleus 洪惠馨等, 1985, 厦门水产学院学报, (2): 7—16, pl. 1, figs. 4—6.

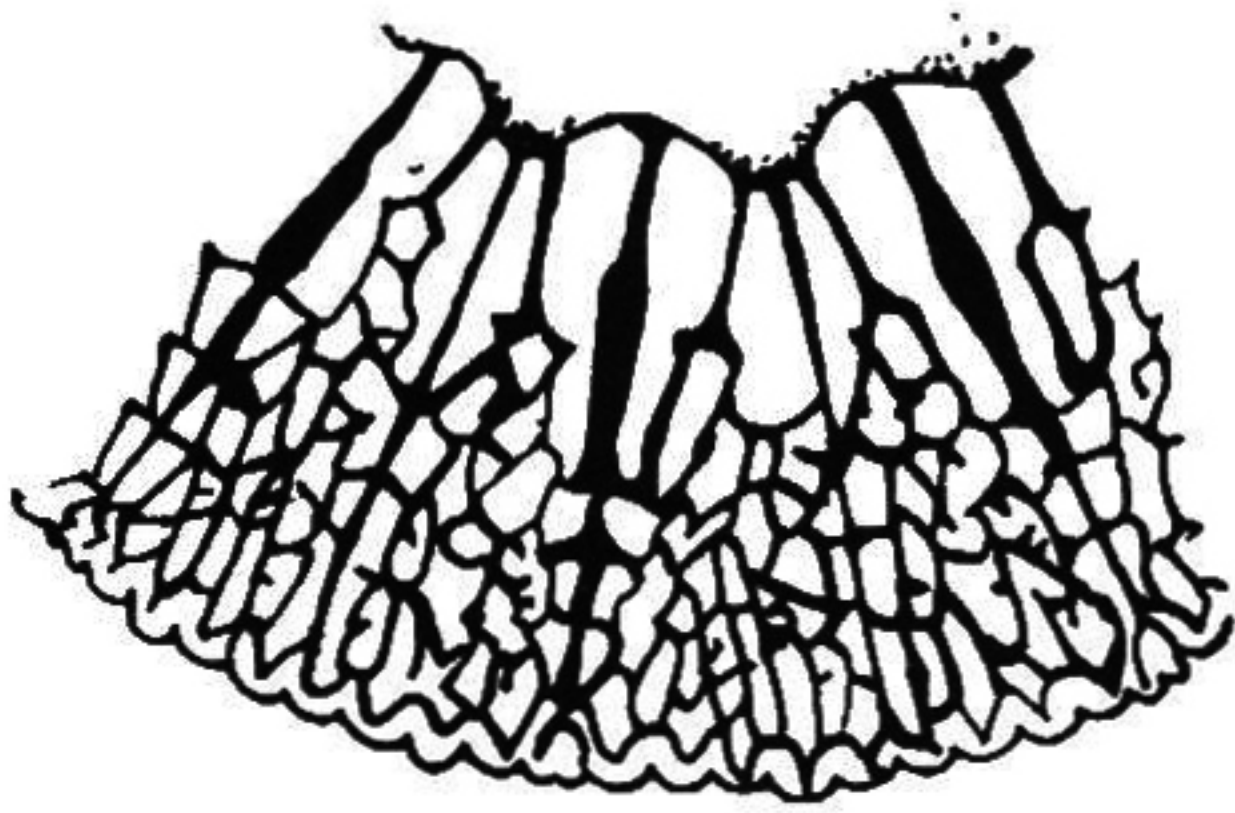


图 126 墨绿棱口水母 *Netrostoma coeruleus* Maas

口面观示口腕及水管系统。

形态特征 本种与 *N. setouchiana* 相似，不同之处为：伞部中央处的疣状突出物的数目较少，一般约 10 个左右。口腕长有 2 种附属物，

一为又小又薄的管状物，其上长出许多突出的刺胞疣突；另一为稍大的突出物，细长呈纺锤状（图 126）。

采集地点 浙南沿海，水深 40—90 m。

地理分布 日本，菲律宾，印度洋，马尔代夫群岛，澳大利亚。

XVI. 松果水母属 *Cephea* Péron et Lesueur, 1809

Cephea Péron et Lesueur, 1809, *Annu. Mus. Hist. nat.*, 14: 360.

伞部每 1/8 有 3 条以上的感觉辐管。外伞部中央表面有疣状突出物。口腕 2 翼型。从口盘缝合皱褶处生出长丝状附属物。有 8 条通向各感觉器的感觉辐管，在接近伞缘处